

ESTIMACIONES AGRÍCOLAS

Informe Semanal

17 de Noviembre de 2022

Secretaría de Agricultura,
Ganadería y Pesca



Ministerio de Economía
Argentina

INFORME SEMANAL al 17 de Noviembre 2022

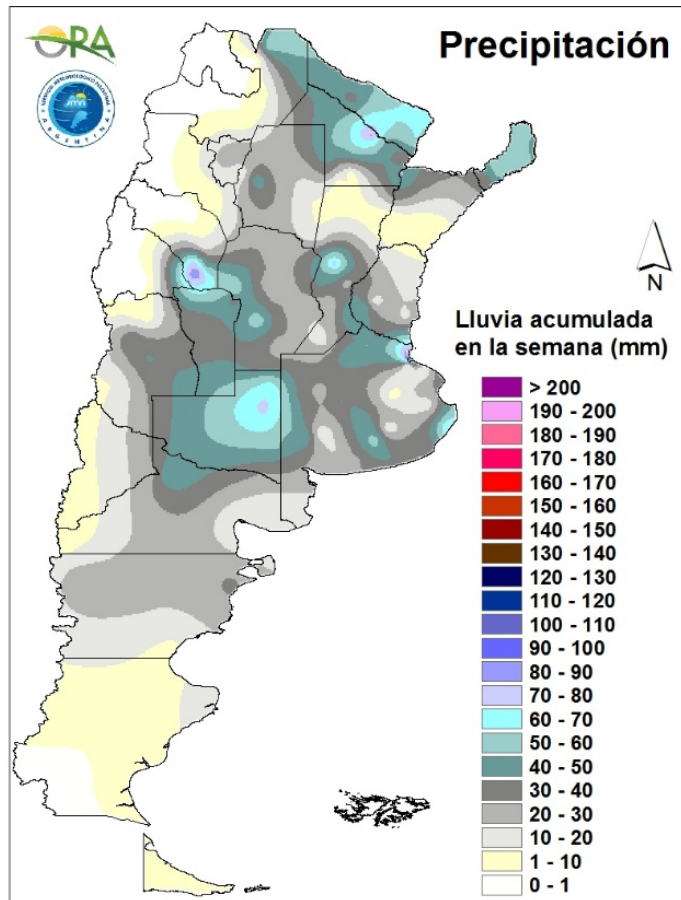
- ✓ Panorama Agroclimático
 - Precipitaciones
 - Temperaturas
 - Estado de las reservas hídricas
- ✓ Evolución de los cultivos al 17/11/2022
 - Cosecha Fina, Campaña 22/23 (Cártamo, Cebada, Garbanzo, Trigo)
 - Cosecha Gruesa, Campaña 22/23 (Algodón, Arroz, Girasol, Maíz, Maní, Soja, Sorgo)
- ✓ Mapa de delegaciones
- ✓ Avance de la siembra de algodón 22/23
- ✓ Avance de la siembra de arroz 22/23
- ✓ Avance de la siembra de girasol 22/23
- ✓ Avance de la siembra de maíz 22/23
- ✓ Avance de la siembra de maní 22/23
- ✓ Avance de la siembra de soja 22/23
- ✓ Avance de la siembra de sorgo 22/23
- ✓ Área sembrada de Granos y Algodón, 2012/2013 - 2021/2022
- ✓ Volúmenes de producción de Granos y Algodón, 2012/2013 - 2021/2022
- ✓ Producción de cultivos en la República Argentina, 2021/2022
- ✓ Humedad del suelo y aspecto del cultivo (Trigo)
- ✓ Humedad del suelo y aspecto del cultivo (Girasol)

Si desea alguna aclaración respecto a la información presentada en este reporte, puede comunicarse con el 011-4349-2758 o vía e-mail a: direstiagri@magyp.gob.ar

PANORAMA AGROCLIMÁTICO

PRECIPITACIONES

Se registraron precipitaciones de variada intensidad en la mayor parte del país durante la última semana. El máximo acumulado semanal se reportó en Buenos Aires (101mm), mientras que en el resto de la franja central las lluvias fueron muy dispares, en general, de 20-50mm, destacándose Chepes (90mm), Villa Gesell (71mm), Santa Rosa (70mm), General Pico (69mm) y Villa Dolores (60mm). También se registraron eventos significativos en el norte del país, con acumulados que rondaron los 40mm, con máximos locales en Formosa (60mm), Tartagal (57mm) e Iguazú (55mm), en tanto que en el norte Patagónico las precipitaciones fueron de 20-30mm.

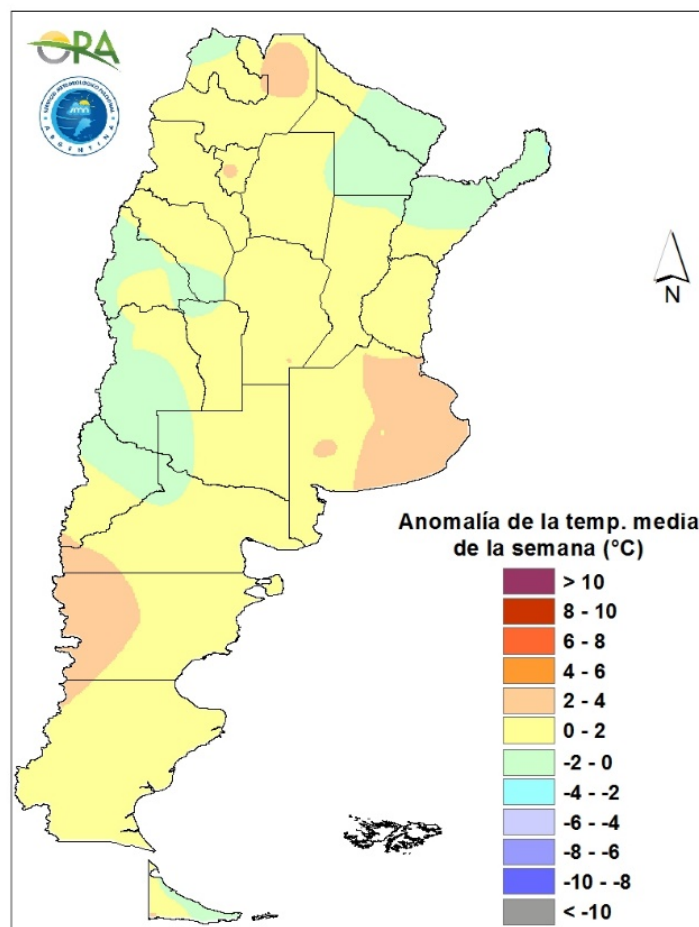


Precipitaciones acumuladas en la semana

Entre miércoles y viernes se esperan precipitaciones de diversa intensidad en el oeste de NOA, San Juan, Mendoza, La Pampa, este de Río Negro, sur de Buenos Aires y algunos sectores de zonas cordilleranas de Patagonia. Entre sábado y lunes con el avance desde el sur de un sistema frontal se esperan lluvias también con diversa intensidad en La Pampa, Buenos Aires, este de Mendoza, San Luis, Córdoba, Santa Fe, Entre Ríos, NOA y también NEA.

TEMPERATURAS

Las temperaturas medias de los últimos siete días se dieron de acuerdo a lo esperado para la época del año en la mayor parte del territorio argentino. Solo fueron significativamente superiores en la región cordillerana de Patagonia y en el este de la provincia de Buenos Aires, con anomalías térmicas que rondaron los 3,5°C por encima de la media. Se superaron los 35°C en sectores de Cuyo, NOA y NEA, reportándose en Rivadavia (42,5°C), la máxima semanal absoluta. No se registraron heladas agronómicas en las provincias pampeanas, y las heladas meteorológicas se restringieron a zonas aisladas de Patagonia, registrándose en Rio Grande (-2°C) la mínima marca térmica.

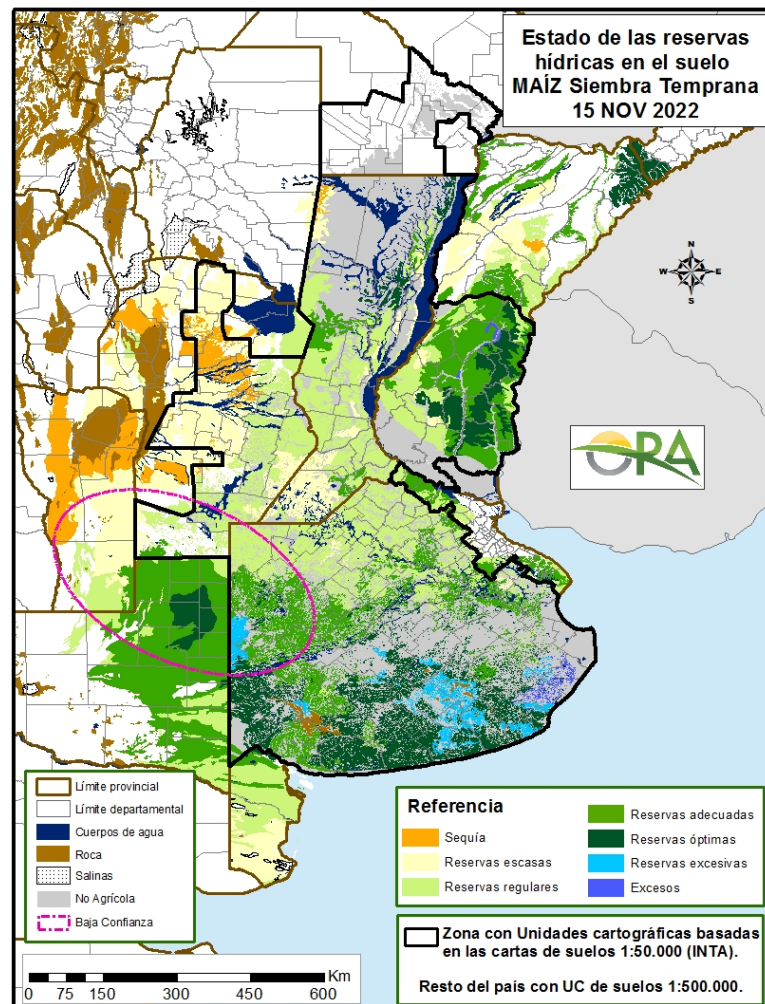


Anomalía de la temperatura media de la semana

Las temperaturas medias de la semana se esperan normales a sobre lo normal en la mayor parte del país. Se esperan temperaturas cálidas entre miércoles y domingo en la zona centro y norte de Argentina, donde podrían darse temperaturas sobre 35°C en localidades del noreste de La Pampa, noroeste de Buenos Aires, Santa Fe, sur de Entre Ríos, centro y norte de Córdoba, noroeste de San Luis, norte de Mendoza, este de San Juan y también NOA y NEA. El ingreso de un sistema frontal desde Patagonia hará descender las temperaturas durante el domingo en Patagonia y, su posterior desplazamiento, en la zona central y norte entre lunes y martes próximo.

ESTADO DE LAS RESERVAS HIDRICAS

El mapa corresponde a la estimación de contenido de agua en el primer metro de suelo para lotes con pradera MAÍZ DE SIEMBRA TEMPRANA. Valores locales de reservas pueden consultarse en http://www.ora.gob.ar/camp_actual_reservas.php. Las precipitaciones de la última semana, si bien dispares, recargaron en general los perfiles hídricos en el área maicera nacional. En el centro-sur de la provincia de Buenos Aires predominan las reservas adecuadas y óptimas, incluso apareciendo zonas con reservas excesivas temporales, principalmente en el sudeste. En La Pampa se observa una mejora notoria, pasando de almacenajes escasos a adecuados y óptimos. En la zona núcleo, si bien se registraron lluvias de variada intensidad, predominan los niveles de humedad regulares, prevaleciendo en algunos sectores donde son escasos, en tanto que en el centro-norte de Santa Fe el aporte de las últimas precipitaciones fue superior. En Entre Ríos no se observa gran variación con respecto a la semana previa, manteniendo reservas regulares en el oeste y adecuadas u óptimas en el este. En el noroeste de Córdoba y en San Luis mejora levemente la situación, si bien predominan los almacenajes escasos y se mantienen insuficientes en algunos sectores.



Mapa de reservas hídricas hecho a partir de datos meteorológicos del SMN y del INTA e información de suelos del INTA.

EVOLUCIÓN DE LOS CULTIVOS AL 17/11/2022

COSECHA FINA – CAMPAÑA 2022/2023

CÁRTAMO

En la provincia de Salta, la cosecha comienza a generalizarse, sobre todo en el norte provincial. En un principio se apreciaba una buena condición del cultivo, pero las heladas y la marcada falta de agua fueron afectando el rendimiento potencial, y se empiezan a evidenciar las mermas.

CEBADA

Buenos Aires

En el ámbito de delegación Bahía Blanca se dieron algunas precipitaciones que fueron más que beneficiosas para terminar la etapa de llenado de granos del cultivo. La condición es buena, y si bien se observan daños por heladas en algunos lotes, se espera que la campaña sea mejor que la anterior. Se intentará comenzar con la cosecha en los próximos 7 a 10 días.

El cultivo de cebada en la delegación Bragado, permanece en iguales condiciones mencionadas en el último informe, sin actualizaciones para esta semana.

En la delegación Junín, se espera comenzar con la cosecha del cultivo en los próximos 7 a 10 días.

En la delegación Lincoln el cultivo atraviesa la etapa de llenado de granos. La humedad del suelo se mantiene adecuada. El estado general es de menor desarrollo y con pérdida de rendimiento.

Ha comenzado la cosecha del cultivo en la delegación Pergamino, los rendimientos obtenidos a la fecha son bajos considerando la zona y la época del año.

En la delegación Salliqueló, el cultivo varía en su estado fenológico, entre finalización de llenado de granos y floración según la fecha de siembra. El estado general es entre normal y regular. Se estiman rendimientos de 28 qq/ha en los departamentos Adolfo Alsina y Salliqueló, mientras que en Pellegrini, Salliqueló y Tres Lomas, alcanzan los 30/32 qq/ha.

En la delegación Tandil, el cultivo transita la etapa de llenado de granos, grano lechoso. El estado del cultivo es dispar, de bajo porte, sin cubrir entre surco, espigas pequeñas, mucho daño ya visible de heladas tardías y sequía en conjunto. Otros lotes muestran un stand de plantas adecuado, buena cobertura y mejor desarrollo vegetativo. Será en un par de semanas que se podrá ver el efecto final de la conjunción de heladas y sequía sobre los cultivos de invierno, mientras las lluvias registradas en estos días ayudarán a detener la pérdida de potencial de rendimiento ya visible.

En la delegación Veinticinco de Mayo, el cultivo se encuentra en llenado de granos y se esperan rendimientos inferiores al promedio.

Se han dado eventos de precipitaciones irregulares en el ámbito de la delegación La Plata. El cultivo evoluciona en la etapa llenado de granos, afectados por la sequía que no se ha logrado revertir con los escasos milímetros del fin de semana pasado, sumado a los graves daños por las heladas de Octubre y el 1º de Noviembre pasado. Durante la semana comenzaron las evaluaciones con resultados alarmantes en cuanto al daño ocasionado, en muchos casos se darán como perdidos.

Córdoba

En la delegación Laboulaye, se ha completado el llenado de granos y el estado es bueno en general. La mayor parte de la superficie se destina a cobertura, serán muy pocos los lotes con destino grano.

La Pampa

Esta semana, en la delegación Santa Rosa se registraron lluvias de aproximadamente 43 mm que fueron muy bienvenidas para este cultivo que estaba pasando por situaciones de estrés hídrico y recuperándose de la última helada registrada el 31/10. La situación de humedad en el primer metro del suelo está entre óptima/adeuada/regular según ORA al 13/11. Continuaron las fuertes ráfagas de viento con máximas de 70 km/h y mínimas de 31 km/h condición que complica las aplicaciones de fitosanitarios. Las cebadas están en etapa de Grano lechoso/Grano pastoso. Las que fueron afectadas por la helada del 31/10, se estiman pérdidas en rendimiento que dependerá del estado vegetativo y el tiempo de duración de la helada. Actualmente están en condición entre buena (55%) a regular (45%). Su estado sanitario es bueno en general pero con controles de mancha en red y roya amarilla en algunos lotes puntuales. Se continúa monitoreando malezas, muchas fueron afectadas por las heladas.

Santa Fe

En la delegación Cañada de Gómez, el cultivo está casi en su totalidad en madurez comercial aguardando para ser recolectado. Se puede apreciar los lotes afectados por las heladas y la falta de precipitaciones en el curso de la campaña.

Santiago del Estero

En la delegación Quimilí, el cultivo sufre las consecuencias de las heladas y también de la sequía.

GARBANZO

Córdoba

En la zona de la delegación San Francisco, la totalidad de los lotes se encuentran en pleno llenado de granos y con amarillamiento de hojas por falta de humedad y por estar finalizando ciclo del cultivo.

NOA

En Salta, por el clima seco y las altas temperaturas, continúa con buen ritmo la cosecha de garbanzo. Los rendimientos que se están obteniendo no son buenos por la marcada falta de agua en el perfil del suelo y la incidencia de heladas tempranas.

En Tucumán, avanza la cosecha, con rendimientos irregulares.

TRIGO

Buenos Aires

En la zona de Bahía Blanca, han ocurrido algunas precipitaciones que son beneficiosas en el estadio que atraviesa el cultivo de llenado de grano. El cultivo se encuentra en buen estado general, pero se observan algunos lotes afectados por heladas.

En Bolívar, de acuerdo a lo observado, el cultivo en general, se presenta en buen estado, con diferencias en altura en aquellos lotes emplazados en la zona de Olavarría.

En Bragado, el cultivo en general, se presenta con un menor desarrollo de biomasa. En la zona oeste de la delegación, el cultivo se encuentra en un estado aceptable, mientras que aquellos lotes ubicados en el este, el estado general es de regular a malo, ya que han sido afectados en todo su ciclo por la escasez hídrica, y las heladas ocurridas durante las etapas críticas de floración y llenado. Se observa que algunos lotes de trigo, ya han sido destinados al pastoreo de hacienda vacuna, la cual padece la falta de forraje.

En Junín, los trigos se encuentran finalizando el ciclo con baja cantidad de espigas, granos por espiga y espigas con falta de granos. Se estima que el 10% de los trigos fueron pastoreados. Los rendimientos esperados son muy por debajo del promedio debido a la falta de precipitaciones y las heladas que afectaron al cultivo.

En la zona de la delegación La Plata, ocurrieron precipitaciones, en forma escasa, que es irrelevante para el cultivo, ya que no lograron revertir el estado del cultivo que ya se encontraba afectado por la sequía y las heladas. Muchos lotes ya se han dado por perdidos, y se sembrarán con soja.

En ámbitos de la delegación Lincoln, si bien han ocurrido precipitaciones, estas son poco significativas para el cultivo en general, solamente una escasa superficie no significativa, tiene posibilidades de mejorar, pero en general, se observan al cultivo con poco desarrollo vegetativo, y con escasas perspectivas al rendimiento final.

En la zona de Pehuajó, han ocurrido precipitaciones algo erráticas, pero que en promedio alcanzan los 30 mm. En cualquier caso, aun son necesarios nuevos aportes pluviométricos, para asegurar un buen llenado de granos.

En Pergamino, los trigos ya se encuentran en madurez, a la espera de pérdida de humedad, para dar inicio a la cosecha.

Las precipitaciones ocurridas, también en áreas de la delegación Pigüé, permiten la mejora en la humedad de los perfiles, e incrementan las perspectivas de cosecha.

En la zona de la delegación Salliqueló, se han registrado precipitaciones en todo el ámbito comprendido. El cultivo implantado en los partidos de Adolfo Alsina, y Guaminí, de siembra tardía, atraviesan la etapa de llenado de granos, con un estado general normal a regular, estimándose rendimientos máximos estimados en 28 qq/ha. En tanto que en la zona de Pellegrini, Salliqueló y Tres Lomas, el cultivo transita entre llenado de granos e inicio de floración, sin presentar síntomas de enfermedades foliares, los rendimientos esperados zonales alcanzarían máximos de 30/32qq/ha.

En la zona de Tandil, el trigo se encuentra entre inicio y fin de antesis. El estado también es muy dispar, con lotes de escaso porte, sin cubrir entresurco, espigas pequeñas, mucho daño ya visible de heladas tardías y sequía en conjunto. Otros lotes muestran un stand de plantas

adecuado, buena cobertura y mejor desarrollo vegetativo. Será en un par de semanas que se podrá ver el efecto final de la conjunción de heladas y sequía sobre los cultivos de invierno, mientras las lluvias registradas en estos días ayudarán a detener la pérdida de potencial de rendimiento ya visible.

En Tres Arroyos, el cultivo se encuentra entre fin de floración y llenado, con algunos lotes ya entregados afectados por la sequía y heladas.

En Veinticinco de Mayo, el cultivo se encuentra en etapa de llenado, estimándose rindes inferiores a las campañas previas.

Córdoba

En la zona de Laboulaye, el estado del cultivo es en general bueno a regular en el departamento Saenz Peña, en tanto en General Roca predomina el estado regular a malo, en ambos casos en pleno llenado. Se observan varios lotes secados con destino a siembra de soja principalmente, en otros casos para cobertura, en tanto en campos ganaderos previamente son aprovechados como forraje. No se observan graves daños por las últimas heladas. Se está acelerando el ritmo del llenado de granos, lo cual podría afectar aún más los rendimientos finales.

En la delegación Marcos Juárez, unas de las peores campañas de trigo, ya que hay una importante superficie perdida o desecada. El cultivo se encuentra en etapa de llenado, grano pastoso, incluso algunos lotes ya en pastoso duro, cuesta ver un lote que pueda llegar a estar entre 25-30 qq/ha., la mayoría se encuentra en los 20 qq/ha. De seguir las temperaturas actuales se adelantara la cosecha de los primeros lotes. Esta campaña no solo la falta de lluvias golpeo al cultivo si no las heladas tardías, incluso la última a fin de octubre. A la fecha los lotes tienen escasa vegetación, con hojas afectadas por el frío y espiguillas heladas en un alto porcentaje.

En Río Cuarto, ya se quemaron varios lotes, los más complicados, van a pasar a soja de primera, el resto están llenando con falta de agua, es mas se va a adelantar su maduración por la sequia reinante. Los rindes se estiman inferiores a lo estimado la semana pasada.

En la delegación San Francisco los lotes se encuentran entre llenado de grano y madurez de fisiológica. Lotes puntuales ya se encuentran en madurez de cosecha. Comenzaron tareas de cosecha del cereal con rendimientos muy variados entre los 8 qq/ha. y los 26 qq/ha.

En el ámbito de la delegación Villa María el cultivo de trigo se encuentra prácticamente todo en etapa de grano pastoso y madurez. Las altas temperaturas han acelerado el ciclo. La superficie sembrada seguramente va a ser muy superior a la cosechada, debido a la falta de lluvias y heladas tardías que afectaron al cultivo. Hay superficie destinada a cobertura, pastoreo directo y confección de reservas. Todo esto sumado a los rindes bajos a concluir en una importante reducción de la producción.

Chaco

En Charata, la cosecha de trigo avanza a ritmo firme después de una semana con algunas lluvias que interrumpieron labores de recolección. Los rendimientos hasta el momento son dispares con valores muy debajo de la media zonal, producto de las situaciones diversas que llevaron al stress del cultivo en periodo crítico.

La cosecha de trigo en el ámbito de la delegación Roque Sáenz Peña, avanzó significativamente en los últimos días encontrándose en su etapa final superando el 80% de la superficie, con rendimientos que promedian ahora los 8,4 qq/ha reflejando el daño de la sequía y las heladas tardías.

Entre Ríos

En la zona de Paraná, luego de las lluvias del pasado fin de semana se retoman en algunas zonas las tareas de cosecha. Los rendimientos obtenidos hasta el momento son bajos, justificándose por los periodos de escasa disponibilidad de agua en amplias zonas durante el periodo crítico, como así también las heladas tardías que ocurrieron en la región.

En la delegación Rosario del Tala, se está efectuando la cosecha, con rindes de 23 a 35 qq/ha. Se calcula se cosecharon ya unas 100 mil hectáreas.

La Pampa

En la delegación General Pico se registraron precipitaciones, cuyo valor promedia los 58 mm. La mayor parte del cultivo transcurre las etapas fenológica de espigazón y los más adelantados ya se iniciaron el proceso de llenado de granos. El estado general de los cultivos se considera como en general Bueno a Regular. Los lotes calificados como Muy Bueno son mínimos y se ha relevado una cantidad significativas de lotes calificados como Regular. Estos últimos lotes no tienen adecuada masa vegetal y poseen una altura que no superan los 35/40 cm. Se han relevado escasos lotes con plantas con su follaje afectado por heladas.

En la delegación Santa Rosa las lluvias ocurridas durante los días previos, fueron muy bien recibidas por el cultivo, que ya comenzaba a mostrar síntomas de estrés hídrico. Continuaron las fuertes ráfagas de viento con máximas de 70 km/h y mínimas de 31 km/h condición que complica las aplicaciones de fitosanitarios. Los trigos están en etapa de Grano acuoso temprano / Grano lechoso. Los que fueron afectados por la helada del 31/10, se estiman pérdidas en rendimiento que dependerá del estado vegetativo y el tiempo de duración de la helada. Actualmente están en condición entre buena (60%) los sembrados en directa y fertilizados y regular (40%) los últimos sembrados sobre barbechos convencionales, Su estado sanitario es bueno pero se están haciendo aplicaciones de control de roya (amarilla y anaranjada) y mancha amarilla en algunos lotes puntuales. Se continúan monitoreando malezas, muchas fueron afectadas por las heladas.

San Luis

Los lotes de Trigo bajo riego se encuentran en buenas condiciones, mientras los que se sembraron en seco están bastante complicados, salvo los que tienen influencia de napas freáticas.

Santa Fe

En la zona de la delegación Avellaneda, la cosecha de trigo está prácticamente concluida, con rendimientos bastante buenos para la campaña que tuvo en general escasas, pero regulares, precipitaciones. El departamento 9 de Julio tuvo rendimientos muy bajos por este motivo.

En la delegación Casilda, Las lluvias ocurridas durante el fin de semana llegan tarde para alterar el estado de situación de los trigos zonales. La mayor parte de la superficie implantada ha ingresado a la etapa de madurez, con muy escasas perspectivas de rendimiento. Los cuadros más avanzados en el fin del ciclo podrían cosecharse en breve y las pruebas de recolección que se realizaron sobre algunos lotes precoces indican la confirmación de una muy baja performance, en torno a promedios de 5 a 15 quintales por hectárea. Las variaciones climáticas han determinado que los lotes se vayan secando de manera irregular, por lo que los próximos días de sol y calor igualarían el estado hacia la madurez comercial, determinando una generalización de las actividades de recolección.

En Cañada de Gómez, los lotes se encuentran finalizando el llenado de grano y la gran mayoría en madurez comercial. La falta de precipitaciones y la ocurrencia de heladas tardías afectó fuertemente el desarrollo de este cultivo afectando así el rendimiento potencial.

En Rafaela, continúa el llenado de granos, ya en su etapa final, generalizándose el cultivo en madurez fisiológica. Si bien comenzaron a cosecharse los lotes más avanzados en toda delegación, las precipitaciones originaron que se detengan las tareas y que se incremente la humedad en el grano. En el centro este de la delegación se obtienen rindes por encima de los 30 qq/ha. Y en el área restante si bien la superficie cosechada es pequeña los rindes son muy variables entre 18 y 34 qq/ha, dependiendo de la historia del lote y de cómo afectaron los fenómenos climáticos según el momento de ocurrencia en relación a la etapa fenológica del cultivo.

En la delegación Venado Tuerto, los cultivos que mejores condiciones tienen se encuentran en la etapa de grano pastoso y las estimaciones de rendimiento fluctúan alrededor de los 28 qq/ha

Santiago del Estero

En la delegación de Quimilí, se ha iniciado la cosecha de los pocos lotes que han quedado luego de las adversidades ocurridas durante todo el ciclo del cultivo. Los rindes se ubican entre los 9 y 12 qq/ha. Los Departamentos ubicados más al sur (Belgrano, Rivadavia y Gral. Taboada) están con lotes en mejor condición, que de todas maneras no se espera buenos rendimientos y va a haber también muchos lotes perdidos.

NOA

En la provincia de Jujuy el buen clima permite el avance en la cosecha, que se estima finalizar en los días próximos.

En la provincia de Tucumán la trilla va avanzando en los mejores lotes con rendimientos muy irregulares, siendo el promedio muy inferior a los valores normales para la región debido a la falta de lluvias al largo del ciclo del cultivo. En general los lotes sembrados sobre todo en la franja este, cumplirán la función de cobertura.

En Salta, se ha logrado un importante avance en la recolección del trigo gracias al clima favorable. La cosecha del cereal ya supera al 50% de la superficie implantada. Tanto en seco como en lotes con riego, los rendimientos son bajos con respecto a campañas anteriores por la marcada sequía y el acontecimiento de heladas tempranas.

COSECHA GRUESA – CAMPAÑA 2022/2023

ALGODÓN

Chaco

Lentamente se va iniciando la siembra del cultivo de algodón en el ámbito de la delegación Roque Sáenz Peña en los departamentos agrícolas del este y centro. Las lluvias

registradas en los últimos días permitieron alcanzar las condiciones de humedad en la cama de siembra en gran parte de la región.

Santiago del Estero

En la delegación Avellaneda, la intención de siembra es un 40% superior a la campaña pasada. Continúa la siembra en los lotes donde la humedad es adecuada.

NOA

En la delegación Salta, avanza la siembra de algodón apuntalada por lotes que disponen de humedad gracias al riego artificial. Se espera que en la actual campaña aumente la superficie destinada a la obtención de esta fibra en la provincia.

ARROZ

Corrientes

En la semana de referencia, en la delegación Corriente, nos encontramos con temperaturas medias y con algunas lluvias. El caudal del río Paraná se encuentra en buen nivel en su altura, muchísimo mejor que el año pasado lo que permitió que se llenaran las represas para un buen comienzo de siembra de arroz. Hasta el momento, con los últimos datos que estamos manejando con seguridad, el avance obtenido es del 85% en la variedad Largo Fino y un 15% largo ancho. El ritmo de avance es bueno. Las represas bajaron un poco, lo que provoca un panorama de riesgo para productores pero con la esperanza que las represas vuelvan a cargar.

Entre Ríos

En la delegación Paraná, la intención de siembra presenta una menor superficie respecto al año anterior. Luego de las recientes precipitaciones, se dio por finalizada la siembra del cultivo. Se han observado lotes con malos nacimientos y baja cantidad de plantas logradas, principalmente en las zonas donde se sembró con baja humedad en el suelo.

En la delegación Rosario del Tala, el cultivo presenta buen estado sanitario y un avance del 60%.

Formosa

A partir de las recientes precipitaciones, se retomó la siembra de arroz.

Santa Fe

En la delegación Avellaneda, continúa la siembra del cultivo con buena evolución general.

En la delegación Rafaela, la siembra del cultivo se encuentra en las etapas finales, se estarán completando los lotes faltantes en estos días. Se observa que los cultivos han emergido correctamente con un adecuado stand de plantas y que no presentan problemas sanitarios.

GIRASOL

Buenos Aires

Luego de las últimas precipitaciones ocurridas en la zona comprendida por la delegación Bolívar, continúan las siembras. Se observan pocos lotes emergidos.

Las no abundantes precipitaciones recibidas en la zona de La Plata, agilizan de alguna forma la implantación del cultivo.

En Lincoln, las precipitaciones ocurridas permiten la recuperación de aquellos lotes que fueron sembrados con escasez hídrica. En los sembrados bajo condiciones adecuadas, se observan buenas emergencias. En ambos casos, el cultivo se encuentra en buen estado general.

En Pehuajó, también las precipitaciones permiten la recuperación de los lotes implantados. La siembra de esta oleaginosa, presenta un atraso de 10/20 días respecto de la campaña previa.

En la zona del sudeste provincial, tanto en la delegación Tandil, como en Tres Arroyos, el pronóstico de precipitaciones aceleró las labores de siembra. Actualmente, ante la falta de piso, las mismas se encuentran demoradas, hasta la mejora en las condiciones.

La siembra de girasol, se encuentra finalizada en la zona de Veinticinco de Mayo.

Córdoba

En Laboulaye, con la siembra casi finalizada, el cultivo se encuentra en buenas condiciones, sin presentar daños por heladas, y atravesando etapas que van desde V2 hasta V4.

En la zona de Marcos Juárez, El cultivo se desarrolla sin inconvenientes, con lotes de hasta seis hojas, en buen estado general, sin afecciones ni daños por heladas ni plagas.

Chaco

El girasol en Charata, avanza en etapa reproductiva, en estado general regular a bueno, mejorando sus condiciones generales después de que las lluvias ocurridas durante las últimas semanas, que pudieron aportar humedad disponible para su período crítico, aunque en algunas zonas del sudoeste las mismas fueron escasas.

El cultivo de girasol en el ámbito de la delegación Roque Sáenz Peña se desarrolla en etapas de floración a llenado de semillas en estado regular a bueno.

La Pampa

En la zona de General Pico, con las lluvias de la semana las labores de preparación de suelo y siembra incrementarán su ritmo y se generalizarán. La mayor parte de la superficie ya sembrada fenológicamente transcurre la etapa de emergencia y una cantidad importante de lotes ya poseen entre 2/4 hojas opuestas y alternas en superficie. Se estima que el avance de siembra sería del 60% de la superficie total estimada. En idéntica fecha de la campaña anterior el avance de los trabajos de siembra fue del 75%.

En Santa Rosa, las precipitaciones ocurridas durante la semana, fueron muy bienvenidas por el cultivo, que se encuentra en estadios iniciales, con los más avanzados con hasta cuatro hojas.

San Luis

Con las últimas precipitaciones se facilita el avance en las labores de siembra.

Santa Fe

En Avellaneda, la evolución del cultivo es regular en general, debido a la escasez de humedad, en estos momentos está avanzado el inicio de la floración, por lo cual es fundamental que se den precipitaciones en los próximos días.

En Cañada de Gómez, los lotes implantados atraviesan etapas que van desde botón floral hasta V4. Se realizan fertilizaciones y controles sanitarios en aquellos lotes que así lo ameriten.

En Rafaela, a condición de los cultivos es muy buena a excelente, con respuestas muy positivas a las precipitaciones ocurridas, lotes uniformes y con buen desarrollo en la fase vegetativa y floración. No se han observado síntomas de enfermedades y de ataque de plagas agronómicas.

MAIZ

Buenos Aires

En la delegación Bragado, la siembra de los maíces de septiembre se ha visto afectada por la falta de precipitaciones, y por consiguiente una proporción muy importante de la superficie a implantar con el cereal se traslada a siembras tardías. Se han realizado, la siembra de maíces tempranos, aunque no supera el 10-15 %. Los maíces sembrados y germinados se encuentran en buenas condiciones en la zona oeste de la delegación, mientras que los sembrados en el este (Mercedes/Suipacha) presentan síntomas de un importante estrés hídrico.

En la delegación Bolívar se han registrado precipitaciones. Se observa buen nacimiento del cultivo y en muy buenas condiciones. La siembra ya supera el 50%.

Ha comenzado la siembra del cultivo en la delegación Junín, llegando al 10% y corresponde principalmente a los productores que tienen hacienda.

En la delegación Lincoln, el cultivo permanece en similares condiciones a las mencionadas en el último informe. El cultivo permanece en etapa de siembra-crecimiento con adecuada humedad y buen estado general. Un muy bajo porcentaje de lotes de maíz de primera ha sufrido vientos fuertes y debido a esto se han cosechado anticipadamente resignando calidad.

En la delegación Pehuajó, la localidad más beneficiada por las lluvias del fin de semana fue Trenque Lauquen con un total de 59 mm, el resto fue muy errático y estuvo alrededor de los 30 mm. En promedio, se puede establecer un atraso de siembra en maíz de 20 días a un mes.

Dada la incertidumbre climática, los productores han privilegiado el logro del cultivo con el costo mínimo posible, eso significa menores dosis de fertilizantes y herbicidas e insecticidas genéricos de menor costo pero que den la mejor cobertura del problema.

En la delegación Tandil, ante el pronóstico generalizado de lluvias para este fin de semana, la semana pasada se avanzó rápidamente con la siembra de maíz temprano, y ahora la siembra se encuentra suspendida por falta de piso, seguramente, en breve se reanude la misma.

En la semana, en la delegación Tres Arroyos, se dieron varios días de precipitaciones, las cuales fueron variables pero en algunos lugares bastante abundantes, entre 30 y 100 mm. Esto hizo que muchos productores se apuren en sembrar maíz, para aprovechar esas lluvias.

Córdoba

Se completó la siembra de maíces tempranos con superficie menor al promedio de la delegación Laboulaye. Si bien las últimas heladas afectaron el área foliar, el ápice no sufrió daño por tratarse de heladas agronómicas. Se observa estado de plena expansión foliar, entre 2 y 4 hojas y las lluvias de la semana anterior favorecen el inicio -aunque lento- de la siembra de los lotes tardíos.

Los maíces tempranos de la delegación Río Cuarto se encuentran con lento crecimiento y mucha falta de humedad.

Luego de las lluvias de la semana pasada, registradas en la delegación Villa María, continúa la siembra del cultivo de maíz. Los lotes sembrados temprano están en etapa de crecimiento, con dos a cuatro hojas desarrolladas, muy favorecidos con los milímetros caídos.

Corrientes

En la semana de referencia nos encontramos con temperaturas medias en la delegación Corrientes. Se registraron algunas lluvias. La humedad de los suelos está siendo favorable para el maíz de primera.

Entre Ríos

Durante el pasado fin de semana se registraron lluvias que cubrieron casi todo el territorio de la delegación Paraná. Si bien no han sido muy abundantes, han resultado muy beneficiosas para la gran mayoría de los lotes que al momento atraviesan etapas vegetativas.

En la última semana, en la delegación Rosario del Tala, las precipitaciones fueron dispares, de hasta 30 mm en zona centro de la provincia donde se observan lotes turgentes de maíz; y otros lotes por caso Norte del Departamento Villaguay zona Lucas Norte, con hojas acartuchadas por stress hídrico. Reservas hídricas regulares en la mayoría de la provincia, a escasas en región SO y Norte Villaguay, hacen prever que la superficie de siembra de maíces tardíos o de segunda aumente significativamente. Estado vegetativo V3 a V8.

La Pampa

Durante la semana, en la delegación General Pico, se registraron precipitaciones los días 9, 10, 11 y 12. El valor promedio total de estas lluvias fue de 58 mm con valores máximos que superaron los 100 mm. Con respecto a temperaturas, los registros medios prácticamente superaron los 20°C durante toda la semana y los valores máximos absolutos se ubicaron por arriba de los 25 °C con tres valores que superaron los 30°C al finalizar la semana (valores tomados en casilla a 1.5 metros de altura). Al día 14 del corriente el porcentaje de agua útil en la capa arable se ubica entre 70% a 100% y del perfil edáfico entre el 30% y 50%. Con las lluvias de la semana, las labores de preparación de suelo y siembra de maíces destinados a grano y forraje incrementarán su ritmo y se generalizarán. La mayor parte de la superficie ya sembrada fenológicamente transcurre la etapa de emergencia y una cantidad importante de lotes ya poseen entre 4/6 hojas en superficie. Se estima que el avance de siembra sería del 45% de la superficie total estimada. En idéntica fecha de la campaña anterior el avance de los trabajos de siembra fue del 60%.

Esta semana se registraron lluvias de 43 mm en la delegación Santa Rosa que fueron muy bienvenidas para este cultivo que estaba pasando por situaciones de estrés hídrico y recuperándose de la última helada registrada el 31/10. La situación de humedad en el primer metro del suelo está entre óptima/adecuada/regular según ORA al 13/11. Continuaron las fuertes ráfagas de viento con máximas de 70 km/h y mínimas de 31 km/h condición que complica las aplicaciones de fitosanitarios. Los maíces de primera tempranos ya tienen entre 4 a 6 hojas. Aún no se comenzó con la siembra de los maíces de primera siembra tardía se espera comience para fines de este mes.

San Luis

Durante la semana se registraron precipitaciones en casi toda la provincia, con milimetrajes muy variables que fueron desde los diez hasta los cien milímetros. Con la lluvia de la semana pasada hubo también caída de granizo, afectando a varios lotes a tal medida que hay que resembrar algunos. Avanza la siembra del cultivo en la delegación San Luis con buena humedad edáfica.

Santa Fe

En la delegación Avellaneda, la evolución del maíz de primera presenta evolución regular a mala en general, y comenzó a florecer, con condiciones de humedad adecuadas a críticas según zonas.

Las recientes precipitaciones registradas en la delegación Casilda, si bien fueron escasas, resultan necesarias para superar los efectos conjuntos de estrés hídrico y heladas tardías que perjudicaron al cultivo en sus primeros estadios de crecimiento. No se van a perder plantas y se normalizan muchos lotes con diferencias evolutivas en estas etapas de emisión vegetativa inicial. El promedio de hojas desplegadas en la mayor parte de la superficie es de tres a cuatro, observándose a nivel general un retraso en el desarrollo respecto de épocas normales. Por el momento no se verifican ataques de plagas.

En la delegación Cañada de Gómez se logró implantar una parcialidad de la superficie del maíz de primera debido a la falta de precipitaciones ocurridas. Los lotes emergidos más retrasados se encuentran en etapa V2 y los más adelantados en V6. Se están realizando refertilizaciones y control de malezas.

Las precipitaciones producidas en la delegación Rafaela, permiten que se reviertan los primeros síntomas de estrés hídrico registrados y que el desarrollo vegetativo se dé en condiciones agroclimáticas muy favorables. Sanitariamente no se han observado inconvenientes de importancia.

En la delegación Venado Tuerto, los lotes que fueron sembrados temprano se encuentran en el estado V3/V4 con muy buen aspecto y desarrollo; en cambio los más atrasados recién están en V1. Las precipitaciones registradas de la última tormenta promediaron 11 a 18 mm en el mejor de los casos.

MANÍ

Córdoba

En la delegación Laboulaye, se observa buena emergencia en los lotes ya implantados, que suman el 50% de la superficie estimada. Las lluvias ayudarán a completar la ventana.

En la delegación Río Cuarto, próximamente finalizará la siembra del cultivo. A pesar de los pocos milímetros de precipitaciones registrados en los últimos días, los sembrados no están saliendo bien, por el frío y la falta de humedad.

San Luis

Continúa la siembra del cultivo en la delegación San Luis.

SOJA

Buenos Aires

En Bragado, prosigue la siembra generalizada de soja de primera en los partidos del oeste de la delegación, luego de las precipitaciones. Mientras tanto, en la zona este de la delegación las actividades de siembra son prácticamente nulas.

En Junín, comenzó la siembra de soja de primera, principalmente los lotes de semilla y los productores que tienen muchas hectáreas para sembrar. Pero el 70% pasará a fechas de siembra de segunda y en muchos casos se sigue a la espera de más humedad. Los grupos de soja que arrancaron corresponden a los ciclos medios. La gran mayoría parece que se inclinará por la fecha de segunda con floración en febrero para asegurar la humedad.

En La Plata, aprovechando la humedad existente luego de las precipitaciones (escasas), se ha iniciado la siembra, sobre todo en la zona sur de la delegación.

En Lincoln, avanzan las labores de siembra, luego de encontrarse detenidas durante los días de precipitaciones.

En Pehuajó, las últimas precipitaciones aseguran la emergencia de aquellos lotes sembrados.

En la zona de la delegación Salliqueló, se ha iniciado a un ritmo moderado la siembra de soja de primera ocupación, luego de las últimas lluvias recibidas se irá intensificando el ritmo de implante de la oleaginosa.

La soja de primera de la delegación Veinticinco de Mayo, se encuentra en un 40% sembrada, estimándose de continuar las buenas condiciones climáticas, poder terminar en la semana.

Córdoba

En Laboulaye, lento avance en la siembra. La emergencia continúa retrasada,

En la zona de Marcos Juárez, a la fecha se avanza en la siembra y se estima un 80 – 85% en promedio implantado. En general aquellos lotes con buena cobertura se están sembrando y por supuesto que recibieron precipitación superior a los 10 mm en los últimos días. La estrategia que implementan muchos es atrasar la siembra para llevar el llenado al mes de febrero esperando

sea mejor en cuanto a lluvias, también jugar con los grupos de madurez y fechas. Los lotes emergidos se encuentran en buenas condiciones, no se reportan plagas y la emergencia es correcta, se realizan aplicaciones de cebo por bicho bolita en algunos lotes.

En Río Cuarto, la siembra se encuentra retrasada, ya que las condiciones no son las mejores para el desarrollo del cultivo.

Con las últimas precipitaciones registradas, en la zona de San Francisco, se ha impulsado la siembra,

Entre Ríos

En la zona de Rosario del Tala, aprovechando lluvias se observa un repunte en el ritmo de siembra, estimado 35% avance de siembra para soja de primera.

La Pampa

En General Pico, con las lluvias de la semana las labores de preparación de suelo y siembra se dan por iniciadas. Estos trabajos se desarrollan con buen ritmo. Se estima que el avance de siembra sería del 10% de la superficie total estimada. En idéntica fecha de la campaña anterior el avance de los trabajos de siembra fue del 20%.

También se registraron precipitaciones en áreas de la delegación Santa Rosa, permitiendo continuar con el avance en la siembra, que se estima en un 20% de la superficie estimada.

Santa Fe

En Avellaneda, la intención de siembra es igual o un 10% superior a la campaña pasada. Continúa la siembra de los primeros lotes en el departamento 9 de Julio, y comenzó la siembra en el departamento General Obligado.

En Casilda, se recibieron precipitaciones entre sábado y domingo que permiten mejorar la humedad del estrato superficial del suelo, por lo que se activaron las actividades de siembra en la mayor parte del área de intención. A su vez se registró un incremento en las temperaturas diurnas que favorece los procesos iniciales de germinación y emergencia. La humedad edáfica no durará demasiado en función a la prolongada sequía y al volumen pluvial recibido, con lo cual, quienes no realicen la implantación en éstos días, deberán esperar nuevas recargas para la reactivación de los trabajos. Los lotes nacidos confirman un adecuado stand inicial de plantas y por el momento no refieren incidencia importante de insectos de suelo.

En Cañada de Gómez, continúa la siembra de este cultivo gracias a las precipitaciones caídas el fin de semana. La pequeña porción emergida se encuentra en buen estado. Se están realizando aplicaciones de preemergentes en los lotes por sembrar. Se puede apreciar la presencia de trips.

En Rafaela, sigue lentamente la siembra de soja de primera, donde luego de las precipitaciones registradas se generalizará con buen ritmo los próximos días. Se han observado buena germinación y uniformidad en los lotes emergidos, ampliamente beneficiados por las lluvias.

En Venado los cultivos ya emergidos se encuentran en la etapa fenológica V1 con buena densidad y buenas condiciones.

San Luis

Prosigue la siembra, dada la buena humedad edáfica, luego de las últimas precipitaciones.

SORGO

San Luis

Avanza la siembra del cultivo en la delegación San Luis.

Santa Fe

Avanza la siembra del cultivo en la delegación Avellaneda.

En la delegación Cañada de Gómez, continúa con la siembra de este cultivo gracias a las precipitaciones caídas el fin de semana. Los lotes emergidos se encuentran en excelentes condiciones, con algunos problemas de hormigas que están siendo tratados.

En la delegación Rafaela, se produjo un pequeño aumento de la superficie implantada. A partir de las recientes precipitaciones, se espera que las tareas de siembra del cultivo retomen su ritmo. Se observa buena emergencia y stand de plantas en los lotes emergidos y sin problemas sanitarios.

AVANCE DE LA SIEMBRA DE ALGODÓN
CAMPAÑA: 2022/2023 (*)

DELEGACIÓN	ÁREA A SEMBRAR <i>Hectáreas</i>	13/10	20/10	27/10	03/11	10/11	17/11
		%	%	%	%	%	%
Río Cuarto	800						20
San Francisco	200						
Villa María	500						5
CÓRDOBA	1.500	-					
CORRIENTES	60					100	100
Charata	100.100			4	10	14	23
Pcia. R. S. Peña	81.600				5	8	9
CHACO	181.700			2	8	11	17
ENTRE RÍOS	-	-					
FORMOSA	4.000						
SALTA	12.000	-				4	18
SAN LUIS	5.000	20	36	61	80	100	100
SANTA FE	72.000		2	6	15	35	50
Santiago del Estero	69.500	8	13	17	47	68	68
Quimilí	162.500	-					
SANTIAGO DEL ESTERO	232.000	2	4	5	14	20	20
TOTAL PAÍS							
	<i>22/23</i>	1	2	4	12	19	24
	<i>21/22</i>	3	7	17	26	29	33

(*) Cifras Provisorias

AVANCE DE LA SIEMBRA DE ARROZ

CAMPAÑA: 2022/2023 (*)

DELEGACIÓN	TIPO	ÁREA A SEMBRAR <i>Hectáreas</i>	13/10	20/10	27/10	03/11	10/11	17/11
			%	%	%	%	%	%
CORRIENTES	LA	8.200	63	80	80	80	85	86
	LF	83.300	80	100	100	100	100	100
Total CORRIENTES		91.500	78	98	98	98	99	99
CHACO	LA							
	LF	5.000	70	100	100	100	100	100
Total CHACO		5.000	70	100	100	100	100	100
PARANA	LA	2.200				45	100	100
	LF	22.640	30	44	76	90	98	100
T. PARANÁ		24.840	27	40	69	86	98	100
R. DEL TALA	LA	2.000			40	55	65	68
	LF	28.500	15	35	37	60	65	72
T. R.DEL TALA		30.500	14	33	37	60	65	72
Total ENTRE RÍOS		55.340	20	36	52	71	80	84
FORMOSA	LA							
	LF	14.300	50	50	50	50	50	50
Total FORMOSA		14.300	50	50	50	50	50	50
AVELLANEDA	LA	1.400	15	30	50	60	70	90
	LF	14.000	35	35	65	75	85	85
T. AVELLANEDA		15.400	33	35	64	74	84	85
RAFAELA	LA	230			20	40	60	80
	LF	13.000	40	60	75	85	95	98
T. RAFAELA		13.230	39	59	74	84	94	98
Total SANTA FE		28.630	36	46	68	79	89	91
TOTAL PAÍS	LA	14.030	38	50	58	68	83	86
	LF	180.741	54	71	79	85	89	91
TOTAL PAÍS	22/23	194.770	53	69	77	84	88	91
	21/22	205.550	58	67	77	87	93	97

(*) Cifras Provisorias

AVANCE DE LA SIEMBRA DE GIRASOL

CAMPAÑA: 2022/2023 (*)

DELEGACIÓN	ÁREA A SEMBRAR <i>Hectáreas</i>	13/10	20/10	27/10	03/11	10/11	17/11	
		%	%	%	%	%	%	
Bahía Blanca	5.600				21	73	92	
Bolívar	72.000	10	19	38	67	80	80	
Bragado	2.740	7	7	7	28	55	91	
General Madariaga	75.000	6	6	6	11	19	52	
Junín	3.930	5	5	5	5	10	20	
La Plata	12.000		5	5	10	14	25	
Lincoln	30.000				2	25	56	
Pehuajó	85.100	5	17	17	70	90	100	
Pergamino	2.410						23	
Pigüé	100.000					30	74	
Salliqueló	160.000						37	
Tandil	302.000					41	79	
Tres Arroyos	308.668				1	3	26	
25 de Mayo	48.061	11	19	24	43	100	100	
BUENOS AIRES	22/23	1.207.509	2	4	5	12	31	59
	21/22	1.131.896	3	18	42	66	77	89
Laboulaye	57.287	2	6	11	67	82	97	
Marcos Juárez	15.600	100	100	100	100	100	100	
Río Cuarto	10.500	20	40	60	100	100	100	
San Francisco	16.400	90	90	94	97	97	97	
Villa María	5.000	5	10	26	30	38	60	
CÓRDOBA	22/23	104.787	30	34	41	77	86	96
	21/22	95.937	25	48	75	85	94	99
Paraná	10.640	100	100	100	100	100	100	
Rosario del Tala	2.000	100	100	100	100	100	100	
ENTRE RÍOS	22/23	12.640	100	100	100	100	100	100
	21/22	13.600	100	100	100	100	100	100
General Pico	121.900			11	21	31	59	
Santa Rosa	130.000	3	10	40	48	79	90	
LA PAMPA	22/23	251.900	2	5	26	35	56	75
	21/22	208.914	6	20	31	51	71	85
Avellaneda	124.200	100	100	100	100	100	100	
Cañada de Gómez	12.000	80	80	100	100	100	100	
Casilda	1.400		43	43	64	64	64	
Rafaela	134.900	100	100	100	100	100	100	
Venado Tuerto	1.500				25	60	85	
SANTA FE	22/23	274.000	98	99	99	99	99,6	99,7
	21/22	226.370	100	100	100	100	100	100
CATAMARCA	50							
CORRIENTES	700	100	100	100	100	100	100	
CHACO (Charata)	106.375	83	100	100	100	100	100	
CHACO (Pcia. R. S. Peña)	87.000	100	100	100	100	100	100	
FORMOSA	3.100							
JUJUY	0							
MISIONES	0							
SALTA	1.315							
SAN LUIS	85.000	10	22	45	67	79	88	
STGO. ESTERO	6.500							
STGO. ESTERO (Quimilí)	14.700	55	55	55	55	55	55	
TUCUMÁN	100							
TOTAL PAÍS	22/23	2.155.676	24	27	32	39	53	72
	21/22	1.968.907	26	38	56	73	83	92

(*) Cifras Provisorias

AVANCE DE LA SIEMBRA DE MAÍZ
CAMPAÑA: 2022/2023 (*)

DELEGACIÓN	ÁREA A SEMBRAR <i>Hectáreas</i>	13/10	20/10	27/10	03/11	10/11	17/11	
		%	%	%	%	%	%	
Bahía Blanca	17.900						22	
Bolívar	210.000				14	22	57	
Bragado	185.200	2	2	2	8	12	12	
General Madariaga	122.000	2	4	7	17	24	34	
Junín	210.000	3	3	3	3	5	10	
La Plata	34.550	5	10	15	20	23	26	
Lincoln	315.000	5	8	14	20	30	34	
Pehuajó	379.500	36	37	37	64	81	86	
Pergamino	200.000	3	3	3	4	4	22	
Pigüé	123.000					10	40	
Salliqueló	246.000				7	12	39	
Tandil	298.000					5	28	
Tres Arroyos	305.000				1	1	16	
25 de Mayo	180.000	5	8	8	16	34	34	
BUENOS AIRES								
	22/23	2.826.150	6	7	8	16	23	36
	21/22	2.950.705	31	36	46	54	63	73
Laboulaye	467.073	3	6	6	11	15	15	
Marcos Juárez	520.000	64	64	64	64	64	66	
Río Cuarto	734.400	5	6	9	9	9	9	
San Francisco	763.997	3	3	7	9	10	12	
Villa María	550.000	6	8	19	24	34	48	
CÓRDOBA								
	22/23	3.035.470	15	16	19	22	24	28
	21/22	3.147.820	21	25	26	28	32	35
Paraná	140.000	89	89	89	89	89	89	
Rosario del Tala	360.000	80	80	80	80	80	80	
ENTRE RÍOS								
	22/23	500.000	82	82	82	82	82	82
	21/22	517.100	92	92	92	92	92	92
General Pico	460.000	10	12	19	29	34	44	
Santa Rosa	210.000	30	37	37	37	37	37	
LA PAMPA								
	22/23	670.000	16	20	25	32	35	42
	21/22	718.500	7	23	27	34	42	49
Avellaneda	125.000	14	14	14	14	14	14	
Cañada de Gómez	272.000	40	40	40	40	52	52	
Casilda	207.000	5	7	7	7	7	9	
Rafaela	410.000	81	81	81	81	81	81	
Venado Tuerto	195.000	1	1	1	5	7	32	
SANTA FE								
	22/23	1.209.000	39	40	40	40	43	47
	21/22	1.289.094	61	65	68	68	71	71
CATAMARCA	19.300							
CORRIENTES	11.000	80	80	80	80	80	80	
CHACO (Charata)	138.500	2	2	4	5	7	7	
CHACO (Pcia. R. S. Peña)	163.000							
FORMOSA	46.100	18	26	26	26	26	26	
JUJUY	10.155							
MISIONES	34.304	38	45	50	55	65	70	
SALTA	330.400							
SAN LUIS	430.000	2	4	8	14	18	22	
STGO. ESTERO	164.000							
STGO. ESTERO (Quimilí)	568.700							
TUCUMÁN	92.550							
TOTAL PAÍS								
	22/23	10.248.629	16	17	19	23	26	32
	21/22	10.670.126	28	32	35	39	43	48

(*) Cifras Provisorias

AVANCE DE LA SIEMBRA DE MANI

CAMPAÑA: 2022/2023 (*)

DELEGACIÓN	ÁREA A SEMBRAR Hectáreas	13/10	20/10	27/10	03/11	10/11	17/11
		%	%	%	%	%	%
BUENOS AIRES	50.131				2	35	63
CATAMARCA	1.100						
Laboulaye	87.740				21	31	41
Marcos Juárez	32.000					56	86
Río Cuarto	107.800		3	11	51	80	92
San Francisco	11.500			4	9	14	27
Villa María	53.200					3	11
CÓRDOBA	292.240		1	4	25	46	59
JUJUY	200						
Gral Pico	17.700						12
Santa Rosa	677						
LA PAMPA	18.377						12
SALTA	4.670						
SAN LUIS	17.000	2	4	15	33	56	72
SANTA FE	9.000				8	40	90
TUCUMAN	700						
TOTAL PAÍS	393.418	0	1	4	21	42	57
	21/22	0	11	27	42	58	69

(*) Cifras Provisorias

AVANCE DE LA SIEMBRA DE SOJA
CAMPAÑA: 2022/2023 (*)

DELEGACIÓN		ÁREA A SEMBRAR <i>Hectáreas</i>	13/10 %	20/10 %	27/10 %	03/11 %	10/11 %	17/11 %
Bolívar	1ª	200.000				8	12	21
	2ª	155.000						
Bragado	1ª	275.300				1	34	54
	2ª	175.900						
General Madariaga	1ª	36.000						
	2ª	43.000						
Junín	1ª	294.000	5	5	5	5	10	20
	2ª	204.000						
La Plata	1ª	50.000			2	5	10	30
	2ª	25.000						
Lincoln	1ª	475.000			2	7	17	35
	2ª	226.000						
Pehuajó	1ª	382.655				7	38	75
	2ª	197.382						
Pergamino	1ª	461.650					2	20
	2ª	260.605						1
Pigüé	1ª	100.000						
	2ª	50.000						
Salliqueló	1ª	154.000						5
	2ª	64.000						
Tandil	1ª	200.000						
	2ª	310.000						
Tres Arroyos	1ª	150.000						
	2ª	218.291						
25 de Mayo	1ª	240.100				5	20	40
	2ª	158.685						
BUENOS AIRES	22/23	5.106.568	0	0	0	2	9	18
	21/22	5.036.304	0	3	8	16	32	40
Laboulaye	1ª	429.251					12	16
	2ª	220.985						
Marcos Juárez	1ª	591.900			5	16	45	81
	2ª	247.300						
Río Cuarto	1ª	1.026.600			1	4	20	30
	2ª	88.600						
San Francisco	1ª	750.000		0	1	3	4	12
	2ª	200.027						
Villa María	1ª	644.000					3	6
	2ª	133.800						
CÓRDOBA	22/23	4.332.463	0	0	1	4	13	23
	21/22	4.212.534	0	1	5	12	19	37
Paraná	1ª	179.500				6	23	41
	2ª	208.700						
Rosario del Tala	1ª	397.000			13	29	34	44
	2ª	320.000						
ENTRE RÍOS	22/23	1.105.200	0	0	5	12	16	23
	21/22	1.084.100	0	0	2	7	16	30

AVANCE DE LA SIEMBRA DE SOJA (cont)

CAMPAÑA: 2022/2023 (*)

DELEGACIÓN		ÁREA A SEMBRAR <i>Hectáreas</i>	13/10	20/10	27/10	03/11	10/11	17/11
			%	%	%	%	%	%
General Pico	1ª	290.000						8
	2ª	71.600						
Santa Rosa	1ª	59.500					5	20
	2ª	10.500						
LA PAMPA	22/23	431.600	0	0	0	0	1	8
	21/22	393.500	0	0	0	0	7	20
Avellaneda	1ª	135.000			1	1	1	1
	2ª	127.000						
Cañada de Gómez	1ª	530.000					15	42
	2ª	254.773						
Casilda	1ª	450.000				2	2	26
	2ª	124.000						
Rafaela	1ª	370.000				11	17	22
	2ª	420.000						
Venado Tuerto	1ª	380.000			1	5	25	45
	2ª	150.000						
SANTA FE	22/23	2.940.773	0	0	0	2	8	20
	21/22	2.877.651	0	1	5	7	15	33
CATAMARCA	1ª	20.500						
	2ª	18.000						
CORRIENTES	1ª	5.000					18	46
	2ª	1.000						
CHACO (Charata)	1ª	285.000						
	2ª	52.000						
CHACO (Pcia. R. S. Peña)	1ª	238.500						
	2ª	59.800						
FORMOSA	1ª	14.220	45	45	45	45	45	45
	2ª	1.100						
JUJUY	1ª	6.724						
	2ª	7.529						
MISIONES	1ª	3.938				5	21	31
	2ª	60.933						
SALTA	1ª	270.000						
	2ª	60.933						
SAN LUIS	1ª	223.900		1	5	15	25	44
	2ª	3.500						
STGO. ESTERO	1ª	125.000						
	2ª	99.500						
STGO. ESTERO (Quimili)	1ª	698.700						
	2ª	187.500						
TUCUMÁN	1ª	92.000						
	2ª	66.500						
TOTAL PAÍS	22/23	16.457.448	0	0	1	3	9	17
	21/22	16.094.383	0	1	5	10	19	31

(*) Cifras Provisorias

AVANCE DE LA SIEMBRA DE SORGO

CAMPAÑA: 2022/2023 (*)

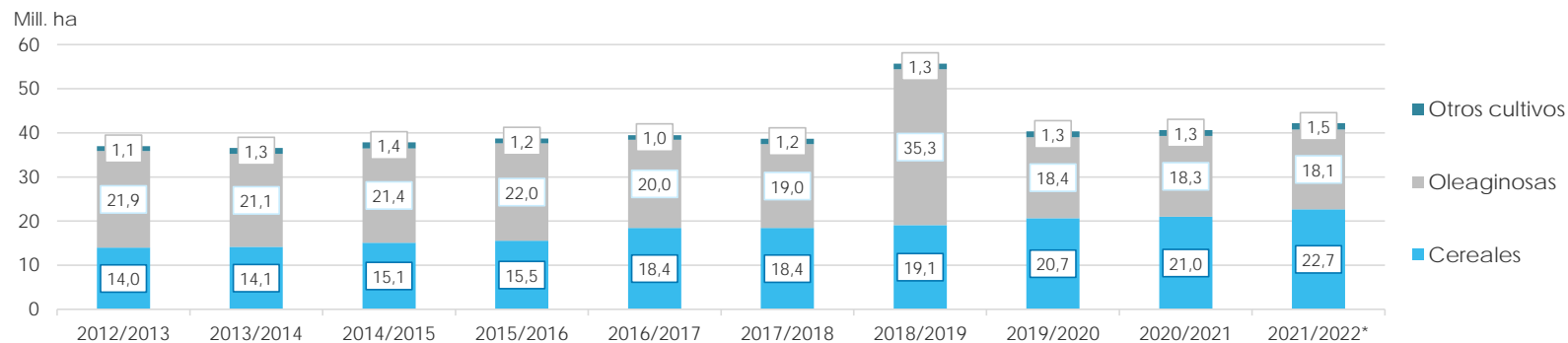
DELEGACIÓN	ÁREA A SEMBRAR Hectáreas	13/10	20/10	27/10	03/11	10/11	17/11	
		%	%	%	%	%	%	
Bahía Blanca	8.000						26	
Bolívar	2.300				11	30	51	
Bragado	5.150						24	
General Madariaga	1.500							
Junín	7.600	5	5	5	5	10	20	
La Plata	10.000				2	7	15	
Lincoln	20.000					4	21	
Pehuajó	6.050						100	
Pergamino	25.750						12	
Pigüé	9.000							
Salliqueló	20.000							
Tandil	2.600							
Tres Arroyos	910					1	3	
25 de Mayo	6.049					11	43	
BUENOS AIRES								
	22/23	124.909	0	0	0	1	3	19
	21/22	120.971	13	14	15	16	28	37
Laboulaye	29.840							
Marcos Juárez	25.900		1	5	35	52	80	
Río Cuarto	21.950							
San Francisco	60.000				1	6	13	
Villa María	18.300						5	
CÓRDOBA								
	22/23	155.990	0	0	1	6	11	19
	21/22	165.920	0	0	2	7	7	13
Paraná	36.950				9	37	63	
Rosario del Tala	54.000			14	30	37	47	
ENTRE RÍOS								
	22/23	90.950	0	0	8	21	37	54
	21/22	97.460	2	9	30	55	69	78
General Pico	14.600							
Santa Rosa	51.000							
LA PAMPA								
	22/23	65.600	0	0	0	0	0	0
	21/22	65.600	0	0	0	0	13	13
Avellaneda	67.300		4	5	6	16	22	
Cañada de Gómez	42.000				5	9	31	
Casilda	34.400		27	27	43	43	48	
Rafaela	62.800		2	7	16	22	28	
Venado Tuerto	7.000					30	85	
SANTA FE								
	22/23	213.500	0	6	8	15	21	32
	21/22	193.416	1	7	24	29	36	51
CATAMARCA	1.800							
CORRIENTES	5.500			100	100	100	100	
CHACO (Charata)	32.610			4	5	10	10	
CHACO (Pcia. R. S. Peña)	45.000							
FORMOSA	20.000	4	13	13	13	13	13	
JUJUY	1.313							
MISIONES	0							
SALTA	29.290							
SAN LUIS	20.000				13	23	39	
STGO. ESTERO	53.500							
STGO. ESTERO (Quimilí)	73.000							
TUCUMÁN	8.000							
TOTAL PAÍS								
	22/23	940.962	0	2	4	8	12	20
	21/22	943.151	3	6	12	17	22	29

(*) Cifras Provisorias

ÁREA SEMBRADA DE GRANOS Y ALGODÓN DE LA REPÚBLICA ARGENTINA (en Ha)
CAMPAÑAS 2012/2013- 2021/2022 (*)

CULTIVOS	2012/2013	2013/2014	2014/2015	2015/2016	2016/2017	2017/2018	2018/2019	2019/2020	2020/2021	2021/2022*
ALPISTE	14.000	28.000	26.000	19.000	32.000	15.000	27.000	15.000	30.270	27.500
ARROZ	233.000	243.000	239.000	215.000	206.000	202.000	195.000	185.000	200.000	205.000
AVENA	1.224.000	1.460.000	1.340.000	1.329.000	1.350.000	1.151.000	1.364.000	1.485.000	1.405.500	1.482.890
CEBADA	1.876.000	1.342.000	1.082.000	1.514.000	980.000	1.020.000	1.353.100	1.277.000	1.237.000	1.635.620
CENTENO	163.000	310.000	319.000	332.000	307.000	323.000	345.000	726.000	668.000	919.730
MAIZ	6.100.000	6.100.000	6.000.000	6.900.000	8.480.000	9.140.000	9.000.000	9.500.000	9.750.000	10.670.000
MIJO	41.300	16.000	11.000	13.000	6.940	6.380	8.000	11.000	17.000	22.700
SORGO GRANIFERO	1.158.000	997.000	840.000	843.000	728.000	640.000	530.000	520.000	980.000	943.150
TRIGO	3.160.000	3.650.000	5.260.000	4.380.000	6.360.000	5.930.000	6.290.000	6.950.000	6.700.000	6.750.000
Subtotal Cereales	13.969.300	14.146.000	15.117.000	15.545.000	18.449.940	18.427.380	19.112.100	20.669.000	20.987.770	22.656.590
CARTAMO	119.000	9.000	44.000	80.000	26.000	35.000	28.650	27.000	6.000	5.150
COLZA	93.000	72.000	56.000	37.000	25.000	18.300	18.700	16.600	19.000	25.800
GIRASOL	1.660.000	1.300.000	1.465.000	1.435.000	1.860.000	1.704.000	18.260.000	1.400.000	1.628.000	1.969.000
LINO	15.000	18.000	15.000	17.000	13.000	12.400	14.200	9.000	14.200	11.000
SOJA	20.000.000	19.700.000	19.790.000	20.479.000	18.057.000	17.260.000	17.000.000	16.900.000	16.650.000	16.094.000
Subtotal Oleaginosas	21.887.000	21.099.000	21.370.000	22.048.000	19.981.000	19.029.700	35.321.550	18.352.600	18.317.200	18.104.950
ALGODON	411.000	552.000	524.000	406.000	253.000	327.000	441.000	450.000	415.000	504.000
MANI	418.000	412.000	425.500	370.000	364.000	452.000	389.000	370.000	410.000	417.000
POROTO	277.000	352.000	438.000	377.000	424.000	418.000	421.000	490.000	520.000	532.000
Subtotal Otros Cultivos	1.106.000	1.316.000	1.387.500	1.153.000	1.041.000	1.197.000	1.251.000	1.310.000	1.345.000	1.453.000
TOTAL	36.962.300	36.561.000	37.874.500	38.746.000	39.471.940	38.654.080	55.684.650	40.331.600	40.649.970	42.214.540

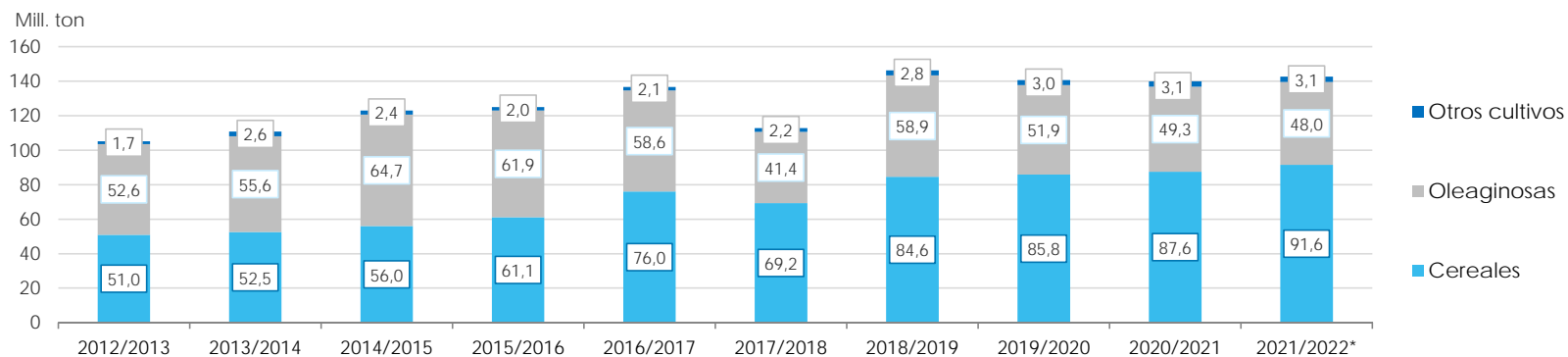
(*) Cifras Provisorias



VOLÚMENES DE PRODUCCIÓN DE GRANOS Y ALGODÓN (en Ton)
CAMPAÑAS 2012/2013- 2021/2022 (*)

CULTIVOS	2012/2013	2013/2014	2014/2015	2015/2016	2016/2017	2017/2018	2018/2019	2019/2020	2020/2021	2021/2022*
ALPISTE	18.000	53.000	32.000	29.000	44.000	22.000	41.000	20.500	44.300	36.100
ARROZ	1.560.000	1.580.000	1.560.000	1.400.000	1.330.000	1.368.000	1.190.000	1.220.000	1.450.000	1.215.000
AVENA	496.000	445.000	525.000	553.000	785.000	492.000	572.000	600.000	507.000	723.150
CEBADA	5.170.000	4.730.000	2.920.000	4.950.000	3.300.000	3.740.000	4.637.000	3.612.800	4.036.100	5.279.600
CENTENO	40.000	52.000	97.000	61.000	79.000	86.000	87.000	221.000	136.000	225.510
MAIZ	32.100.000	33.000.000	33.800.000	39.800.000	49.500.000	43.460.000	57.000.000	58.500.000	60.500.000	59.037.000
MUJO	11.200	3.000	4.640	6.870	5.330	2.250	4.000	5.400	9.500	9.400
SORGO GRANIFERO	3.600.000	3.470.000	3.100.000	3.030.000	2.530.000	1.560.000	1.600.000	1.850.000	3.300.000	2.883.000
TRIGO	8.000.000	9.200.000	13.930.000	11.300.000	18.390.000	18.500.000	19.460.000	19.770.000	17.600.000	22.150.000
Subtotal Cereales	50.995.200	52.533.000	55.968.640	61.129.870	75.963.330	69.230.250	84.591.000	85.799.700	87.582.900	91.558.760
CARTAMO	50.000	3.000	29.000	52.000	18.000	28.000	24.000	22.500	4.300	2.790
COLZA	128.000	112.000	105.000	67.000	50.000	35.000	40.000	32.500	17.900	52.900
GIRASOL	3.100.000	2.060.000	3.160.000	3.000.000	3.550.000	3.540.000	3.500.000	2.850.000	3.250.000	4.050.300
LINO	17.000	20.000	17.000	20.000	17.000	14.000	19.500	9.950	19.500	12.360
SOJA	49.300.000	53.400.000	61.400.000	58.800.000	55.000.000	37.790.000	55.300.000	49.000.000	46.000.000	43.860.000
Subtotal Oleaginosas	52.595.000	55.595.000	64.711.000	61.939.000	58.635.000	41.407.000	58.883.500	51.914.950	49.291.700	47.978.350
ALGODON	543.000	1.019.000	795.000	670.000	616.000	814.000	873.000	1.100.000	1.040.000	1.080.000
MANI	1.026.000	1.170.000	1.000.000	1.000.000	1.080.000	921.000	1.337.000	1.300.000	1.270.000	1.342.000
POROTO	95.700	430.000	600.000	370.000	414.000	473.000	579.000	630.000	750.000	661.000
Subtotal Otros Cultivos	1.664.700	2.619.000	2.395.000	2.040.000	2.110.000	2.208.000	2.789.000	3.030.000	3.060.000	3.083.000
TOTAL	105.254.900	110.747.000	123.074.640	125.108.870	136.708.330	112.845.250	146.263.500	140.744.650	139.934.600	142.620.110

(*) Cifras Provisorias



PRODUCCIÓN DE CULTIVOS EN LA REPÚBLICA ARGENTINA
CAMPAÑA 2021/2022 (*)

CULTIVOS	ÁREA SEMBRADA	ÁREA NO COSECHADA	ÁREA COSECHADA	%	RENDIMIENTO	PRODUCCIÓN
	Miles ha (1)	Miles ha	Miles ha (2)		qq/ha (3)	Miles ton (2)*(3)/10
ALPISTE	28	0	28	100	13,0	36
ARROZ	205	19	186	91	65,4	1.216
AVENA	1.483	1.134	349	24	20,7	723
CEBADA	1.636	300	1.336	82	39,5	5.280
CENTENO	920	804	116	13	19,4	225
MAÍZ	10.670	1.902	8.768	82	67,3	59.037
MIJO	23	17	6	26	15,7	9
SORGO GRANIFERO	943	243	700	74	41,2	2.883
TRIGO	6.750	202	6.548	97	33,8	22.150
Subtotal Cereales	22.658	4.621	18.037	80	-	91.560
CÁRTAMO	5	0	5	100	6,0	3
COLZA	26	0	26	100	20,4	53
GIRASOL	1.969	10	1.959	99	20,7	4.050
LINO	11	0	11	100	11,2	12
SOJA	16.094	220	15.874	99	27,6	43.860
Subtotal Oleaginosas	18.105	230	17.875	99	-	47.978
ALGODÓN	504	25	479	95	22,5	1.080
MANÍ	417	10	407	99	32,9	1.340
POROTOS	532	1	531	99	12,4	661
TOTAL PAÍS	42.216	4.887	37.329	88	-	142.619

(*) Cifras Provisorias

HUMEDAD Y ESTADO DE LOS CULTIVOS

Desde 10/11/2022 al 16/11/2022

PROVINCIA	DELEGACIÓN	TRIGO (Pan)									
		Estadio Fenológico					Estado General				Humedad
E	C	F	L	M	MB	B	R	M			
BUENOS AIRES	BAHÍA BLANCA	-	-	-	100	-	-	62	38	-	A/R
	BOLIVAR	-	-	-	100	-	-	45	55	-	A/R/PS
	BRAGADO	-	-	-	100	-	-	50	46	4	R/PS/S
	GENERAL MADARIAGA	-	-	33	67	-	-	64	36	-	A
	JUNÍN	-	-	-	27	73	-	40	60	-	R/PS
	LA PLATA	-	-	30	70	-	-	40	50	10	R/PS
	LINCOLN	-	-	-	100	-	-	15	80	5	A
	PEHUAJÓ	-	-	50	50	-	4	50	46	-	A/R/PS
	PERGAMINO	-	-	-	-	100	-	-	81	19	A/R/PS
	PIGÜÉ	-	-	-	100	-	-	100	-	-	A/R/PS/S
	SALLIQUELÓ	-	31	48	21	-	-	68	32	-	A/R
	TANDIL	-	-	100	-	-	-	30	64	6	A
	TRES ARROYOS	-	-	21	74	5	-	52	48	-	A/R/PS
25 DE MAYO	-	-	9	91	-	-	58	42	-	A	
CÓRDOBA	LABOULAYE	-	-	14	86	-	4	25	36	35	A/R
	MARCOS JUÁREZ	-	-	-	100	-	-	30	32	38	R
	RÍO CUARTO	-	-	-	100	-	-	23	19	58	R
	SAN FRANCISCO	-	-	-	48	52	3	67	24	6	A/R
	VILLA MARÍA	-	-	-	75	25	-	60	40	-	R/PS/S
ENTRE RÍOS	PARANÁ	-	-	-	83	17	-	100	-	-	A/R
	ROSARIO DEL TALA	-	-	-	35	65	-	83	17	-	A/R/PS/S
LA PAMPA	GENERAL PICO	-	-	80	20	-	-	60	40	-	A/R
	SANTA ROSA	-	-	-	100	-	-	60	40	-	A/R
SANTA FE	AVELLANEDA	-	-	-	-	100	26	48	21	5	A/R/PS
	CAÑADA de GÓMEZ	-	-	-	50	50	5	44	47	4	A/R/PS
	CASILDA	-	-	-	-	100	-	-	35	65	S
	RAFAELA	-	-	-	43	57	-	47	34	19	R/PS
	VENADO TUERTO	-	-	-	80	20	-	-	50	50	R
CATAMARCA	CATAMARCA	-	-	-	-	100	-	-	100	-	PS
CORRIENTES	CORRIENTES	-	-	-	-	100	6	82	12	-	A
CHACO	CHARATA	-	-	-	1	99	-	5	58	37	R/PS
	ROQUE SÁENZ PEÑA	-	-	-	-	100	-	-	52	48	R/PS/S
FORMOSA	FORMOSA	-	-	-	-	100	-	-	65	35	R
JUJUY	JUJUY	-	-	-	-	100	-	-	-	100	PS
MISIONES	POSADAS	-	-	-	-	-	-	-	-	-	-
SALTA	SALTA	-	-	-	13	87	-	52	43	5	A/R/PS
SAN LUIS	SAN LUIS	-	-	40	60	-	-	26	50	24	A/R
SANTIAGO DEL ESTERO	SANTIAGO DEL ESTERO	-	-	-	-	100	-	100	-	-	A/R
	QUIMILÍ	-	-	-	-	100	-	5	47	48	R/PS/S
TUCUMÁN	TUCUMÁN	-	-	-	-	100	-	-	100	-	PS

Las cifras expresan porcentaje de la superficie del área sembrada.

Estado general: MB: Muy Bueno, B: Bueno, R: Regular, M:Malo.

Humedad: A: Adecuada, R: Regular, E: Exceso, I : Inundación, PS: Principio de Sequía, S: Sequía.

Estadio Fenológico: E: Emergencia; C:Crecimiento; F: Floración; L: Llenado; M: Madurez

(*) La sumatoria puede ser inferior a 100, correspondiendo la diferencia a siembras aún sin emerger.

HUMEDAD Y ESTADO DE LOS CULTIVOS

Desde 10/11/2022 al 16/11/2022

PROVINCIA	DELEGACIÓN	GIRASOL								Humedad	
		Estadio Fenológico					Estado General				
		E	C	F	L	M	MB	B	R	M	
BUENOS AIRES	BAHÍA BLANCA	-	100	-	-	-	-	-	-	-	A
	BOLÍVAR	24	-	-	-	-	-	47	-	-	A/R/PS
	BRAGADO	98	-	-	-	-	-	92	8	-	R/PS/S
	GENERAL MADARIAGA	21	13	-	-	-	-	-	-	-	A
	JUNÍN	-	-	-	-	-	-	-	-	-	R/PS
	LA PLATA	50	50	-	-	-	-	100	-	-	R/PS
	LINCOLN	45	52	-	-	-	-	100	-	-	A
	PEHUAJÓ	50	50	-	-	-	100	-	-	-	A/R/PS
	PERGAMINO	100	-	-	-	-	-	100	-	-	A/PS
	PIGÜÉ	22	66	-	-	-	-	50	50	-	A/PS/S
	SALLIQUELÓ	20	-	-	-	-	-	-	-	-	E/A/R
	TANDIL	44	-	-	-	-	-	-	-	-	A/R
	TRES ARROYOS	100	-	-	-	-	-	100	-	-	A/PS
25 DE MAYO	33	67	-	-	-	-	100	-	-	A	
CÓRDOBA	LABOULAYE	16	84	-	-	-	-	-	-	-	A
	MARCOS JUÁREZ	-	100	-	-	-	-	90	80	-	A/R
	RÍO CUARTO	-	100	-	-	-	100	-	-	-	R
	SAN FRANCISCO	-	100	-	-	-	-	99	1	-	S/R
	VILLA MARÍA	50	50	-	-	-	-	78	22	-	R/PS/S
ENTRE RÍOS	PARANÁ	-	73	27	-	-	-	100	-	-	A/R
	ROSARIO DEL TALA	-	20	80	-	-	-	70	30	-	A/R/PS
LA PAMPA	GENERAL PICO	35	65	-	-	-	-	100	-	-	A/R
	SANTA ROSA	10	89	-	-	-	-	99	-	-	A/R
SANTA FE	AVELLANEDA	-	30	70	-	-	7	36	38	19	A/R/PS
	CAÑADA de GÓMEZ	-	100	-	-	-	64	36	-	-	A/R/PS
	CASILDA	-	100	-	-	-	-	-	100	-	R/PS/S
	RAFAELA	-	52	48	-	-	-	100	-	-	A/R
	VENADO TUERTO	10	60	-	-	-	-	100	-	-	R
CATAMARCA	CATAMARCA	-	-	-	-	-	-	-	-	-	-
CORRIENTES	CORRIENTES	-	-	-	100	-	-	34	9	-	A
CHACO	CHARATA	-	-	46	54	-	2	53	41	3	R
	ROQUE SÁENZ PEÑA	-	-	47	53	-	-	49	51	-	R/PS
FORMOSA	FORMOSA	-	-	-	-	-	-	-	-	-	-
JUJUY	JUJUY	-	-	-	10	90	-	-	-	100	PS
MISIONES	POSADAS	-	-	-	-	-	-	-	-	-	-
SALTA	SALTA	-	-	-	-	-	-	-	-	-	-
SAN LUIS	SAN LUIS	45	55	-	-	-	-	100	-	-	A/R
SANTIAGO DEL ESTERO	SANTIAGO DEL ESTERO	-	-	-	-	-	-	-	-	-	-
	QUIMILÍ	-	50	50	-	-	-	46	51	3	R/PS/S
TUCUMÁN	TUCUMÁN	-	-	-	-	-	-	-	-	-	-

Las cifras expresan porcentaje de la superficie del área sembrada.

Estado general: MB: Muy Bueno, B: Bueno, R: Regular, M:Malo.

Humedad: A: Adecuada, R: Regular, E: Exceso, I : Inundación, PS: Principio de Sequía, S: Sequía.

Estadio Fenológico: E: Emergencia; C:Crecimiento; F: Floración; L: Llenado; M: Madurez

(*) La sumatoria puede ser inferior a 100, correspondiendo la diferencia a siembras aún sin emerger.

Secretaría de Agricultura,
Ganadería y Pesca



Ministerio de Economía
Argentina